



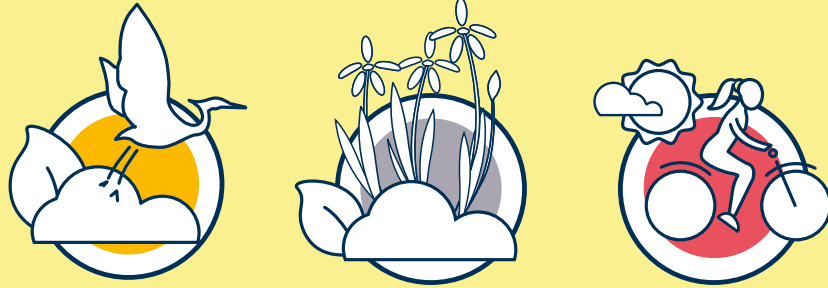
# Erdre Porterie

1/6

ICI

Un nouveau quartier pour répondre à la demande de logements

Au début des années 2000, la Ville de Nantes et Nantes Métropole décident d'aménager d'anciennes friches maraîchères au nord de la ville, dans la continuité du bourg de Saint-Joseph de Porterie. Il s'agit de répondre à la forte demande de logements, notamment des familles, de limiter l'étalement urbain dans la métropole et de construire un quartier pour tous.



## UN ENVIRONNEMENT PROPICE AU DÉVELOPPEMENT D'UN QUARTIER

Erdre Porterie bénéficie de la proximité de la vallée de l'Erdre, mais aussi d'un accès direct au périphérique nantais du grand axe Paris-Saint-Nazaire et des zones industrielles de Carquefou, du Technopôle de la Chantrerie et de la zone d'activités Nantes Est Entreprise. Un quartier bien desservi, proche des grandes zones d'emploi de la ville.

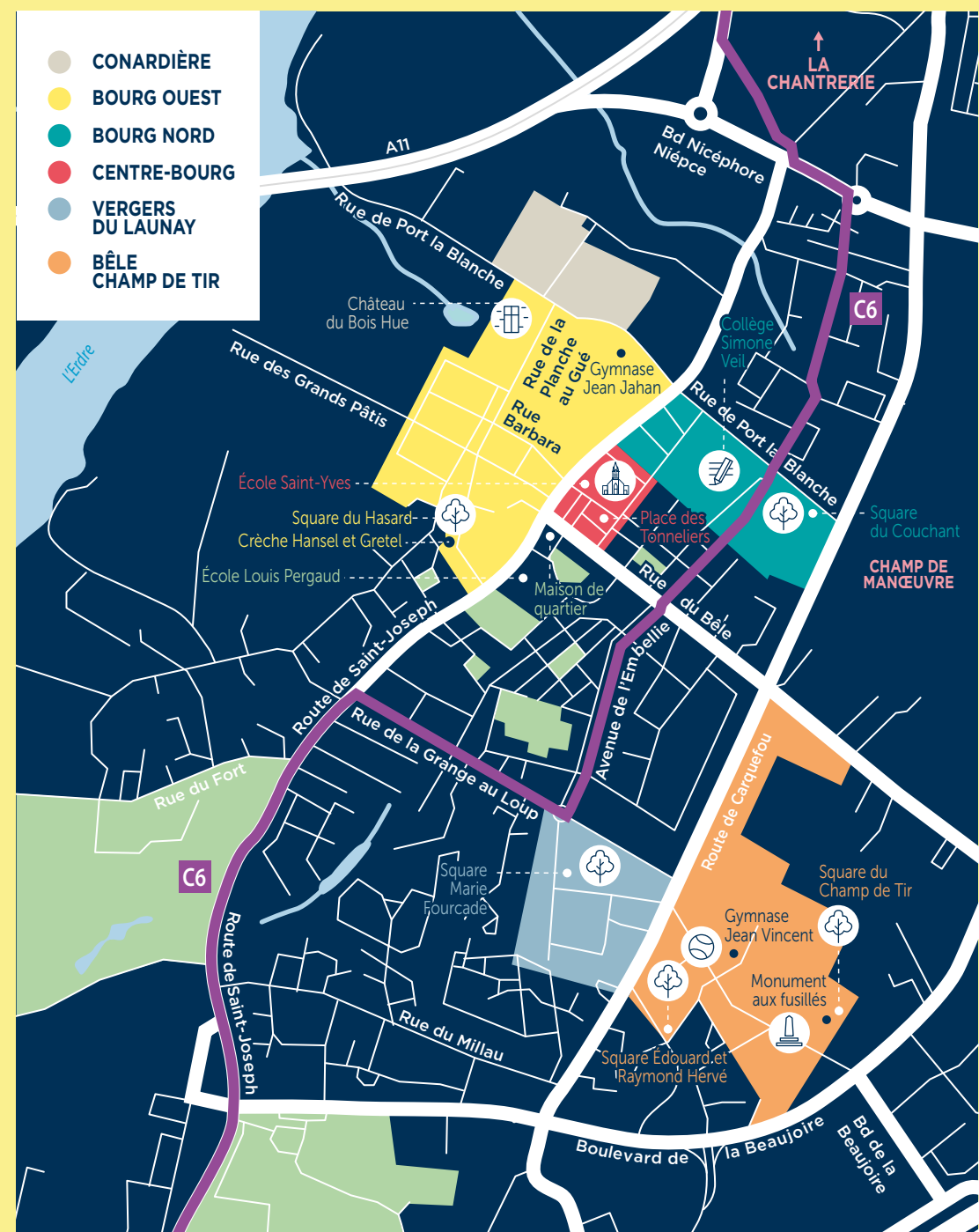
## UNE ZONE D'AMÉNAGEMENT CONCERTÉ DE 50 HECTARES

En 2004, la Ville et Nantes Métropole créent une zone d'aménagement concerté (ZAC) de 50 hectares répartis sur 5 sites :

- Au sud, **Bêle Champ de Tir** et **Vergers du Launay**.
  - Au nord, **Bourg Nord**, **Bourg Ouest** et **Conardièrre**.
- Pour une meilleure coordination des projets, le **centre-bourg** sera, plus tard, intégré à la ZAC.

## ERDRE PORTERIE, UNE PARTIE D'UN ENSEMBLE

Erdre Porterie contribue à la transformation globale du quartier Nantes Erdre avec la mise en œuvre progressive de plusieurs projets en cours d'aménagement : Halvêque-Beaujoire, la Chantrerie et Champ de Manœuvre.



Plan du secteur Erdre Porterie et de ses 6 sites.



## QU'EST-CE QU'UNE ZAC ?

Une zone d'aménagement concerté (ZAC) est une zone à l'intérieur de laquelle une collectivité publique, comme Nantes Métropole, aménage des terrains pour mettre en œuvre un projet urbain ou accueillir des activités économiques. Elle les cède ensuite à des utilisateurs, comme des promoteurs par exemple.



« Erdre Porterie, c'est la ville que nous voulons construire. Une ville pour tous, appuyée sur des valeurs de proximité et de solidarité. C'est un enjeu de cohésion sociale que nous partageons ensemble. »

CATHERINE PIAU, ADJOINTE DE QUARTIER NANTES ERDRE, DÉLÉGUÉE AU LOGEMENT

50  
HECTARES

5  
SECTEURS

PRÈS DE  
2 600  
logements

DONT

25%  
de logements  
sociaux

35%  
de logements  
libres et

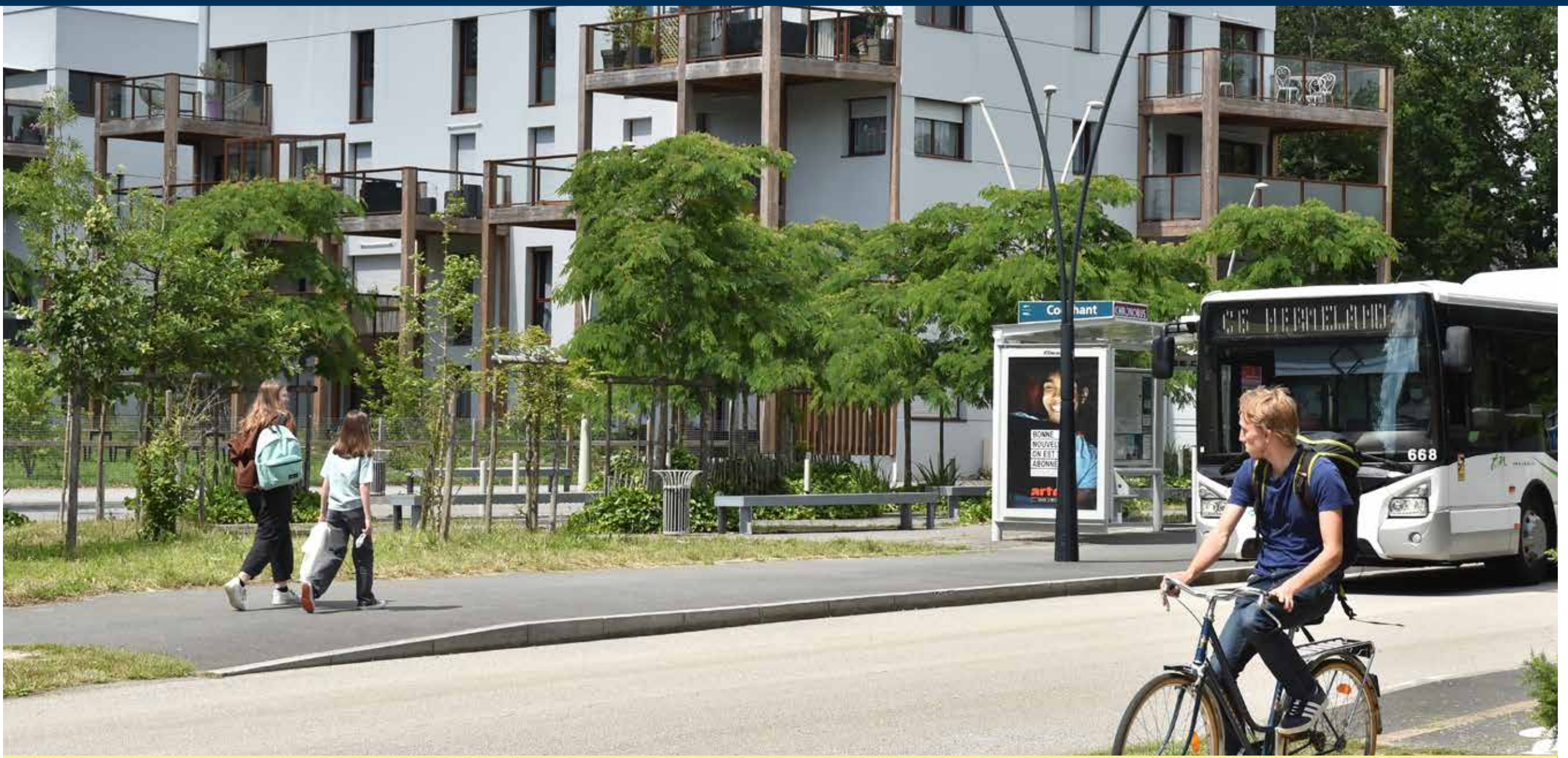
40%  
de logements  
abordables

PRÈS DE

5 500  
nouveaux habitants



ma rue  
mon quartier  
ma ville



# Erdre Porterie

ICI

2/6

## Un quartier mixte et durable

Pour Nantes Métropole et Nantes Métropole Aménagement, il s'agit d'aménager un quartier agréable à vivre pour tous, mixte et durable, une ville des proximités :

**PROPOSER UNE OFFRE DE LOGEMENTS ACCESSIBLES À TOUS**, avec 40% de logements abordables et 25% de logements sociaux.

**VEILLER À LA QUALITÉ DES LOGEMENTS CONSTRUITS**, confortables et économes en ressources.

**CONSTRUIRE DES ÉQUIPEMENTS PUBLICS ET DES COMMERCES DE PROXIMITÉ** qui accompagnent le quotidien des habitants.

**AMÉNAGER DES ESPACES PUBLICS DE QUALITÉ.**

**METTRE EN VALEUR LE PAYSAGE** et favoriser le lien entre la ville et la nature.

**DÉVELOPPER DES TRANSPORTS PUBLICS PERFORMANTS** pour se déplacer facilement dans la métropole.

C'est sur ces bases que la Ville de Nantes et Nantes Métropole confient l'aménagement du quartier à Nantes Métropole Aménagement.



« Près de 2 600 logements, dont 40% de logements abordables et 25% de logements sociaux : ces chiffres sont révélateurs des priorités et de la cohérence que nous avons souhaité donner au projet Erdre Porterie. Un projet d'ampleur qui propose à la fois une offre de logements pour tous et des équipements, commerces, services, transports publics, essentiels pour bien vivre au quotidien. Cet équilibre va de pair avec la préservation de l'environnement, notamment ici à proximité de l'Erdre. C'est dans cet équilibre que se construit un quartier vivant et centré sur les usages. »

THOMAS QUÉRO, ADJOINT AU MAIRE, EN CHARGE DE LA FORME DE LA VILLE, DE L'URBANISME DURABLE ET DES PROJETS URBAINS



### ERDRE PORTERIE, UN SITE HABITÉ DEPUIS LONGTEMPS

Entre 2009 et 2011, deux tranches de fouilles archéologiques sur le secteur Bourg Ouest ont révélé des traces d'occupation très anciennes. Avec l'identification d'une ferme gauloise, c'est le premier site de l'Âge de Fer (entre le III<sup>e</sup> et le I<sup>er</sup> siècle avant J-C) mis au jour sur le territoire de Nantes. Les fouilles ont également mis en évidence un grand domaine agricole gallo-romain, occupé entre le I<sup>er</sup> et le III<sup>e</sup> siècle après J-C, ainsi qu'un vaste réseau hydraulique souterrain daté du XV<sup>e</sup> siècle.



**1845** Porterie devient une paroisse du nom de Saint-Joseph. Un bourg se structure autour de l'église.

**Depuis le 11<sup>e</sup> siècle** Porterie, ou « Portricq », appartient à la paroisse de Saint-Donatien.

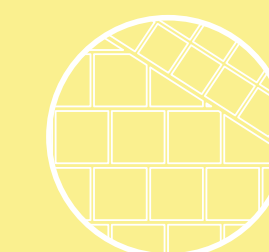
**Début 20<sup>e</sup> siècle** Le village développe une vocation maraîchère avec la production de fleurs, fruits et légumes destinés aux marchés nantais.

**À partir de 1920** Le village s'agrandit avec l'arrivée d'une population ouvrière employée à l'usine de locomotives des Batignolles.

**2004** Création de la ZAC Erdre Porterie.

**À partir de 1980** Développement des activités tertiaires et construction de grands équipements : le stade en 1984, le Parc des expositions de la Beaujoire, Atlanpole...

### ERDRE PORTERIE EN QUELQUES DATES



ma rue  
mon quartier  
ma ville



# Erdre Porterie

ICI

3/6

Aménager en suivant les traces du passé

À 500 mètres à peine du bourg, l'Erdre et sa vallée offrent un environnement remarquable au quartier, entre ville et campagne. Les traces visibles de ce passé rural vont guider les urbanistes dans leur projet d'aménagement.



2003 - 2016

L'ÉQUIPE DE L'URBANISTE  
FRANÇOIS GRETHER DESSINE LE PROJET

En 2003, la conception du futur quartier Erdre Porterie est confiée à l'urbaniste François Grether, lauréat du grand prix de l'urbanisme 2012. Après avoir analysé les potentialités et les qualités du territoire, François Grether définit et dessine un plan d'aménagement appuyé sur plusieurs principes :

**CONSTRUIRE UN MORCEAU DE VILLE** qui concilie le bourg existant et les nouveaux aménagements.

**ADAPTER LES FUTURES CONSTRUCTIONS** au voisinage existant.

**METTRE EN VALEUR LE PAYSAGE**, sa relation avec l'Erdre et la campagne environnante.

**RELIER LES DIFFÉRENTS SITES** du quartier par des axes de circulation, des cheminements doux, des squares de proximité, des espaces verts...

**CONFIRMER LE RÔLE CENTRAL** du bourg.

**FAIRE APPEL À DES ARCHITECTES REPRÉSENTATIFS** de la créativité contemporaine.



Le « tour de ville », ici rue de la Planche au Gué, fait référence aux remparts qui entouraient les petites villes, et qui ont été démolis au XIX<sup>e</sup>, laissant place à de larges mails.

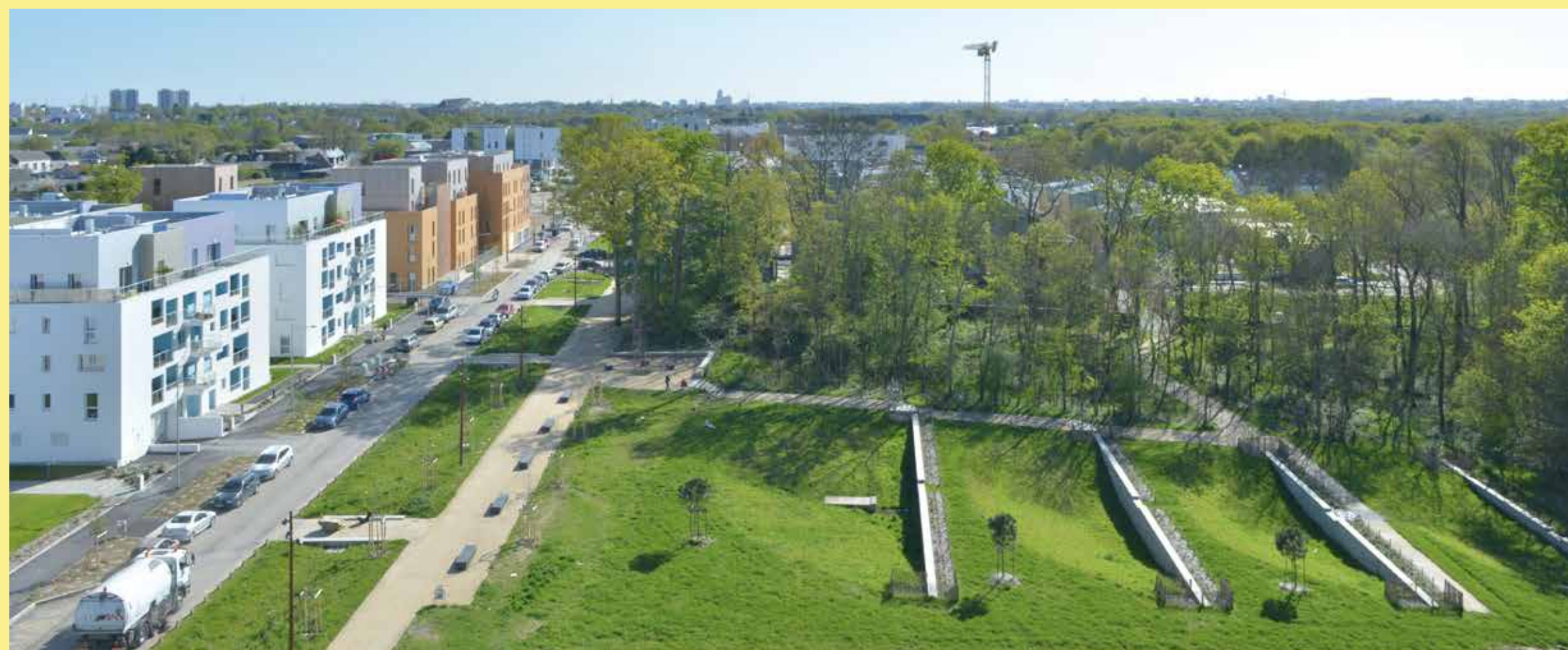
Petits collectifs aux façades colorées mis en valeur par la végétation urbaine.

« L'aménagement des espaces publics sur les différents sites est réalisé en tenant compte des qualités de paysage de Saint-Joseph, principalement liées aux rives de l'Erdre, dans le respect de la préservation de la richesse écologique et paysagère de ses rives. »

FRANÇOIS GRETHER, URBANISTE



Vivre en bordure du parc du Bois Hue.



© Patrick Belz

Photo issue du travail artistique de l'Atelier Photographique de l'Erdre autour de l'évolution du quartier.

« Lors de nos deux sorties photographiques à Saint-Joseph de Porterie, nous avons comme consigne de nous intéresser à l'évolution du quartier, montrer ce qu'il y a de nouveau, ou ce qui subsiste d'ancien dans le nouveau, ou le surgissement du nouveau dans l'ancien, etc. »

Georges Pons, animateur de l'Atelier Photographique de l'Erdre

ma rue  
mon quartier  
ma ville





Le square des Vergers du Launay.

# Erdre Porterie

ICI

4/6

## Aménager en suivant les traces du passé (suite)



2017 - 2023

LA REPRISE DE LA MISSION  
PAR L'ÉQUIPE BASE-RIO C

L'équipe d'architectes, urbanistes et paysagistes BASE-RIO C poursuit la mission d'aménagement du quartier en 2017. Son travail s'inscrit dans la continuité du plan-guide général défini par l'équipe de François Grether, tout en conservant une part de liberté dans les orientations d'aménagement. Elle renforce notamment la dimension durable du projet et la concertation avec les habitants autour de plusieurs axes :

### HARMONISER LES FUTURES OPÉRATIONS

avec ce qui a déjà été réalisé, dans un esprit de bon voisinage.

### AMÉNAGER DES CHEMINEMENTS DOUX, JARDINS...

entre les îlots.

### VEILLER À LA SOBRIÉTÉ DES MATÉRIAUX

employés dans les constructions.

### CRÉER DES ESPACES EXTÉRIEURS

pour tous les logements.

### S'INSCRIRE DANS UNE DÉMARCHE DE CONCERTATION

active en plaçant les habitants au cœur du projet.

### RENDRE LE QUARTIER ACCESSIBLE

à tous les modes de transport, en limitant la place de la voiture dans le centre-bourg.

### DÉVELOPPER LES PARCOURS DU QUOTIDIEN

pour une ville « à portée de main ».

« Le site bénéficie d'un rapport à la nature très qualitatif du fait de sa proximité avec l'Erdre et de la préservation des structures paysagères anciennes. Le paysage sera complété par une forte végétalisation des rues et par la création d'un système de squares ou de parcs de proximité pour chaque secteur du quartier. »

FRANCK POIRIER, URBANISTE-PAYSAGISTE EN CHARGE  
DU PROJET À L'AGENCE BASE



Des espaces extérieurs généreux au pied des logements permettent la détente et la rencontre.

© Atelier Photographique de l'Erdre, Patrick Belz, Jean-Dominique Billaud, Georges Pons



Photo issue du travail artistique de l'Atelier Photographique de l'Erdre autour de l'évolution du quartier.

© Patrick Belz

« Les photographies présentent des regards très personnels sur les évolutions du quartier, chacune reflétant la perception et la sensibilité de son auteur-trice, réalisée en argentique ou en numérique, en noir et blanc ou en couleur. »

Georges Pons, animateur de l'Atelier Photographique de l'Erdre

ma rue  
mon quartier  
ma ville





# Erdre Porterie

ICI

5/6

## Un rapport étroit à la nature

Avec la présence de l'Erdre, du bocage et d'anciennes terres maraîchères, la nature est omniprésente dans le quartier Erdre Porterie. Dans un contexte de transition écologique, tout est fait pour la protéger, pour la mettre en valeur et pour favoriser la biodiversité.

### UNE BRANCHE DE L'ÉTOILE VERTE NANTAISE

Grand corridor naturel, le site classé de l'Erdre est une branche principale de l'étoile verte nantaise. Il dessine un paysage unique, fait de ports et de grandes prairies, de zones humides et de boisements, de chemins et de haies bocagères.

### LE DÉPLOIEMENT DE LA TRAME VERTE

La vallée de l'Erdre constitue le point de départ d'une trame verte qui irrigue l'ensemble du quartier. Des anciens chemins, des rues végétalisées, un système d'espaces verts et d'espaces publics, constituent des continuités de parcours qui relient toutes les composantes du site jusqu'en cœur d'îlot.

### LA PROTECTION DE LA BIODIVERSITÉ

Au fil de la trame verte, tout est mis en place pour protéger et pour favoriser le développement de la biodiversité. La conservation des vieux murs et des anciens chemins permet de conserver le biotope naturel des espèces animales et végétales. Un corridor naturel de biodiversité s'étend de l'Erdre au Champ de Manœuvre en passant notamment par le parc du Bois Hue et les zones humides à proximité du collège.



L'urbanisation s'insère en douceur dans cet environnement protégé.

### UNE LISIÈRE NATURELLE AU BORD DE L'ERDRE

À l'origine du projet, des extensions du quartier, ou zones d'urbanisation future, étaient prévues au-delà du bourg, en direction de l'Erdre. Cette orientation a été abandonnée. L'espace restera naturel, témoin de la qualité et de l'identité du quartier.

### LA TRAME BLEUE

Le relief du quartier, qui descend en pente douce vers l'Erdre, est un atout pour l'écoulement des eaux pluviales. La gestion intelligente du cheminement de l'eau en surface contribue au développement de la nature en ville, à la qualité du paysage et à la création d'îlots de fraîcheur.



Une noue est un fossé végétalisé large et peu profond qui permet de recueillir l'eau, soit pour l'évaporer, soit pour l'infiltrer sur place.

### L'ARBRE DANS LA VILLE

La ville doit, dès aujourd'hui, s'adapter au contexte de réchauffement climatique. Pour lutter contre les effets de ce réchauffement, les arbres et la végétation constituent des éléments essentiels. Ils améliorent la qualité de l'air, favorisent le bien-être des habitants, rafraîchissent l'atmosphère et protègent la biodiversité. Erdre Porterie dispose déjà d'un environnement remarquable et très arboré. Il est progressivement renforcé partout dans le quartier de centaines d'arbres adaptés au contexte climatique, constituant un réseau de parcours ombragés et de lieux de fraîcheur.



Au fil des rues du quartier, les arbres offrent un couvert végétal propice au bien-être.

### UN HABITAT SUR MESURE POUR LES HIRONDELLES

Pour protéger les colonies d'hirondelles, 18 nids artificiels ont été installés sous la toiture de l'église en 2017. En 2019, nouvelle initiative des habitants : la construction d'une tour à hirondelles en bois installée près du centre-bourg avec l'aide de la Ligue pour la protection des oiseaux (LPO). Suite aux ateliers de concertation, le projet a été soutenu par le Bureau des projets, un dispositif de Nantes Métropole qui encourage les initiatives citoyennes.

« Les hirondelles font partie de l'environnement du quartier et participent au maintien de son écosystème. »

ÉLÉONORA MILANO, HABITANTE DU CENTRE-BOURG



Installée en 2019, la tour à hirondelles n'accueille toujours pas de nid. L'année 2022 permettra peut-être l'installation d'une famille !



ma rue  
mon quartier  
ma ville





# Erdre Porterie

ICI

6/6

## Le quartier se construit avec les habitants

Le projet urbain Erdre Porterie se construit avec les habitants, les commerçants, les associations et les entreprises du quartier. Engagée au démarrage du projet urbain, la démarche de concertation se poursuit aujourd'hui. Elle permet d'échanger sur le futur visage d'un secteur, sur les commerces, les équipements et les services, sur les déplacements ou sur l'aménagement d'espaces de rencontre. Diagnostics en marchant, ateliers thématiques, réunions publiques : les formes de rencontre sont multiples et s'adaptent à chaque situation.

2014

En 2014, le cabinet Intencité réalise un diagnostic sur la dynamique commerciale du quartier et une démarche de concertation est engagée avec les commerçants de Saint-Joseph. Le projet prévoit la construction d'un centre commercial de proximité et l'installation de commerces et services en rez-de-chaussée des programmes immobiliers.



En 2015, la Maison du projet ouvre ses portes. Un nouveau lieu d'information, de rencontre et de promotion du projet Erdre Porterie.

2016. Créé à l'initiative d'un groupe d'habitants, le jardin partagé Le Trait d'Oignon est inauguré en juin 2016 après un chantier participatif accompagné par le collectif Dérive. Plus d'une quarantaine de personnes ont participé à l'aventure. Une initiative soutenue par la Ville de Nantes.

En 2017, Nantes Métropole Habitat lance un programme d'habitat collectif participatif aux Vergers du Launay. Une première à Nantes. Les locataires sont associés à toutes les étapes du projet.

2017

2016

2015

2018



Le début de l'année 2018 a vu le démarrage d'un cycle de concertation sur l'aménagement des espaces publics du centre-bourg, des Vergers du Launay et du Bois Hue. Accompagnés par l'équipe d'urbanistes Base-Rio, les habitants ont participé, tour à tour, à un diagnostic en marchant et à des ateliers collaboratifs. Les architectes s'inspireront de ces travaux pour faire des propositions d'aménagement.



En 2018, l'aménagement du square Marie-Madeleine Fourcade a fait l'objet d'un atelier de concertation. À la demande des habitants, le square intègre un parcours sportif, une aire de jeux pour enfants, des tables de pique-nique, une table de ping-pong, un terrain polyvalent, un verger fruitier et des espaces de détente. **Livraison : automne 2021.**

« Ce jardin fait vraiment le lien entre les habitants du bourg et ceux du nouveau quartier Erdre Porterie, et entre les générations. »

PIERRE-YVES PÉRÉ, COLLECTIF DÉRIVE

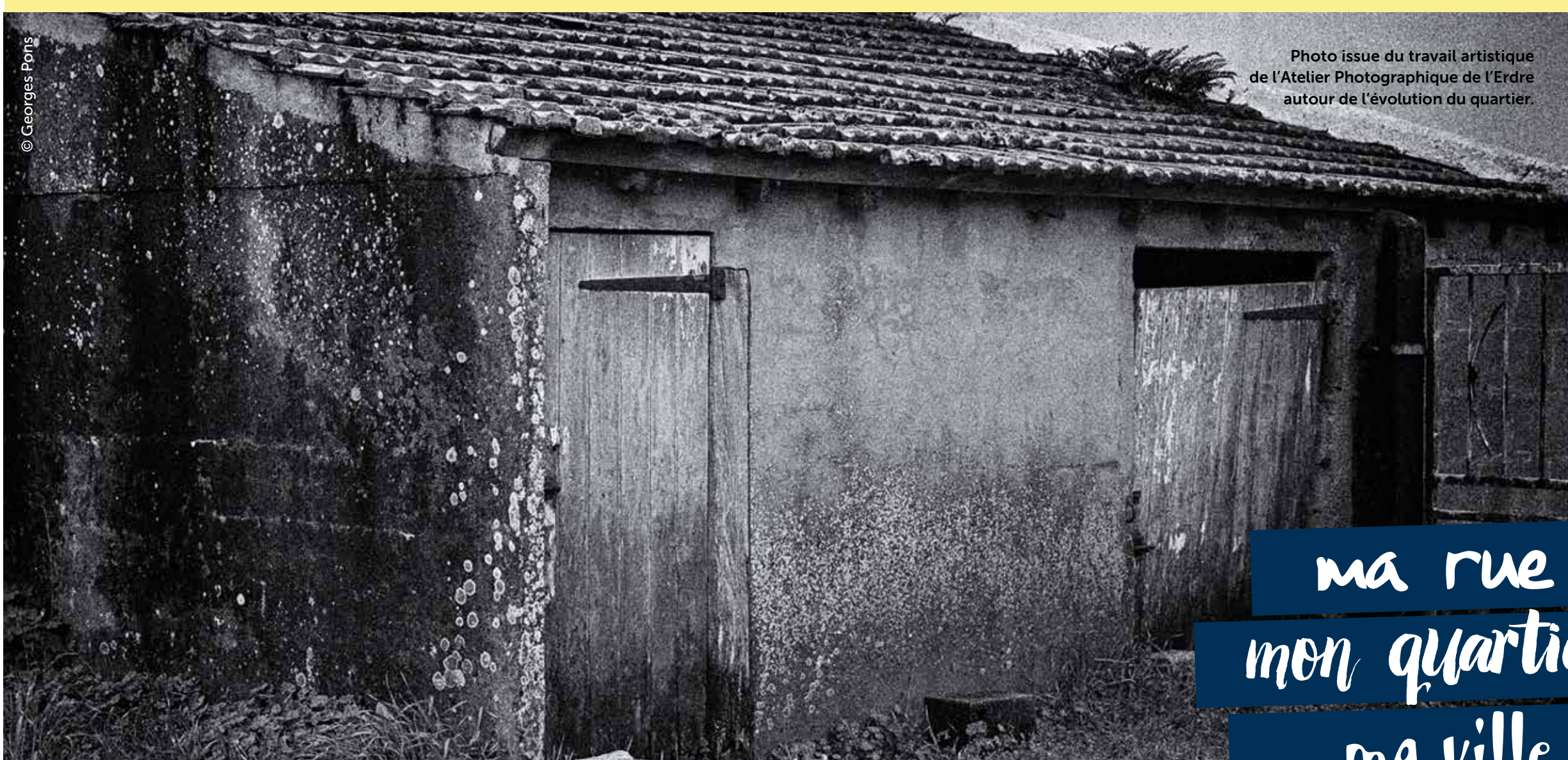


Photo issue du travail artistique de l'Atelier Photographique de l'Erdre autour de l'évolution du quartier.



ma rue  
mon quartier  
ma ville



Le marché, place des Tonneliers.

# Erdre ICI Porterie

1/3

## Le centre-bourg, cœur battant du quartier

Le centre-bourg, c'est le cœur battant du quartier. Autour de ses trois places, il accueille le marché hebdomadaire et une grande partie des commerces et services. Le centre-bourg est longé par la route de Saint-Joseph qui voit passer environ 7 000 véhicules par jour et une ligne de bus. Vivant et dynamique, il va se transformer dans les années à venir. Les remarques formulées par les habitants et les commerçants dans le cadre d'une démarche de concertation, ont permis d'enrichir le projet.



Plan du secteur centre-bourg.

### ESPACES PUBLICS

#### Place aux piétons, aux vélos et à une circulation apaisée

Les travaux d'aménagement des espaces publics du centre-bourg ont démarré pendant l'été 2021 et pour une durée de deux ans. Objectifs : apaiser la circulation, notamment sur la route de Saint-Joseph, optimiser le stationnement, favoriser le vélo et la marche à pied et créer des places et jardins conviviaux et agréables à vivre.

Le périmètre d'aménagement comprend :

- LES PLACES DES TONNELIERS, JEAN-MARIE POTIRON, FRANÇOIS DOLLIER DE CASSON, actuellement principalement occupées par du stationnement
- LA ROUTE DE SAINT-JOSEPH
- LES RUES DE PORT LA BLANCHE ET DU BÊLE
- LES AMORCES DES RUES BARBARA ET GRANDS PÂTIS

© Atelier Photographique de l'Erdre, Jean-Dominique Billaud, Philippe Brettescher, Chantal Burban, Yvon Leduc



Photo issue du travail artistique de l'Atelier Photographique de l'Erdre autour de l'évolution du quartier.

« L'Atelier Photographique de l'Erdre s'adresse à tous ceux qui, débutants ou non, souhaitent échanger autour de leur pratique de la photographie, qu'elle soit numérique ou argentique, et accroître leurs compétences techniques et artistiques. »

Georges Pons, animateur de l'Atelier Photographique de l'Erdre



ma rue  
mon quartier  
ma ville



© Chantal Burban

# Erdre Porterie

ICI

2/3

Le centre-bourg, cœur battant  
du quartier (suite)

Programme Eozen



## LOGEMENTS

### Eozen

À quelques pas de la nouvelle école Saint-Yves, le programme Eozen comprend 32 logements collectifs. **Livraison : 2019.**

Promoteur : Lamotte  
Architecte : Barré Lambot

### Le Square Saint-Yves

Entre la rue des Tonneliers et la rue du Bêle, le Square Saint-Yves propose 47 logements répartis sur trois bâtiments de trois étages, et deux cellules commerciales en rez-de-chaussée. **Livraison : fin 2021.**

Promoteur : Lamotte  
Architecte : RAUM

Square Saint-Yves



## ÉQUIPEMENT

### Le groupe scolaire Saint-Yves

Autrefois réparti sur deux sites, le groupe scolaire Saint-Yves a été entièrement reconstruit place Jean-Marie Potiron. Ouvert en 2018, il regroupe les deux écoles maternelle et élémentaire sur 3 étages.

Photo issue du travail artistique de l'Atelier Photographique de l'Erdre autour de l'évolution du quartier.



© Yvon Leduc



ma rue  
mon quartier  
ma ville





# Erdre Porterie

ICI

## 3/3 Des places à vivre

Les places autour de l'église seront transformées d'ici 2023 pour renforcer le côté central du bourg, assurer le confort des piétons et favoriser le bien vivre dans le quartier.



### Place Jean-Marie Potiron

La voirie et les trottoirs de la place seront requalifiés dans la continuité de la rue Barbara et de la traversée de la route de Saint-Joseph. Devant l'école, le parvis sera élargi et comportera des bancs et des appuis vélos. La terrasse du café sera également élargie pour améliorer le confort des usagers.

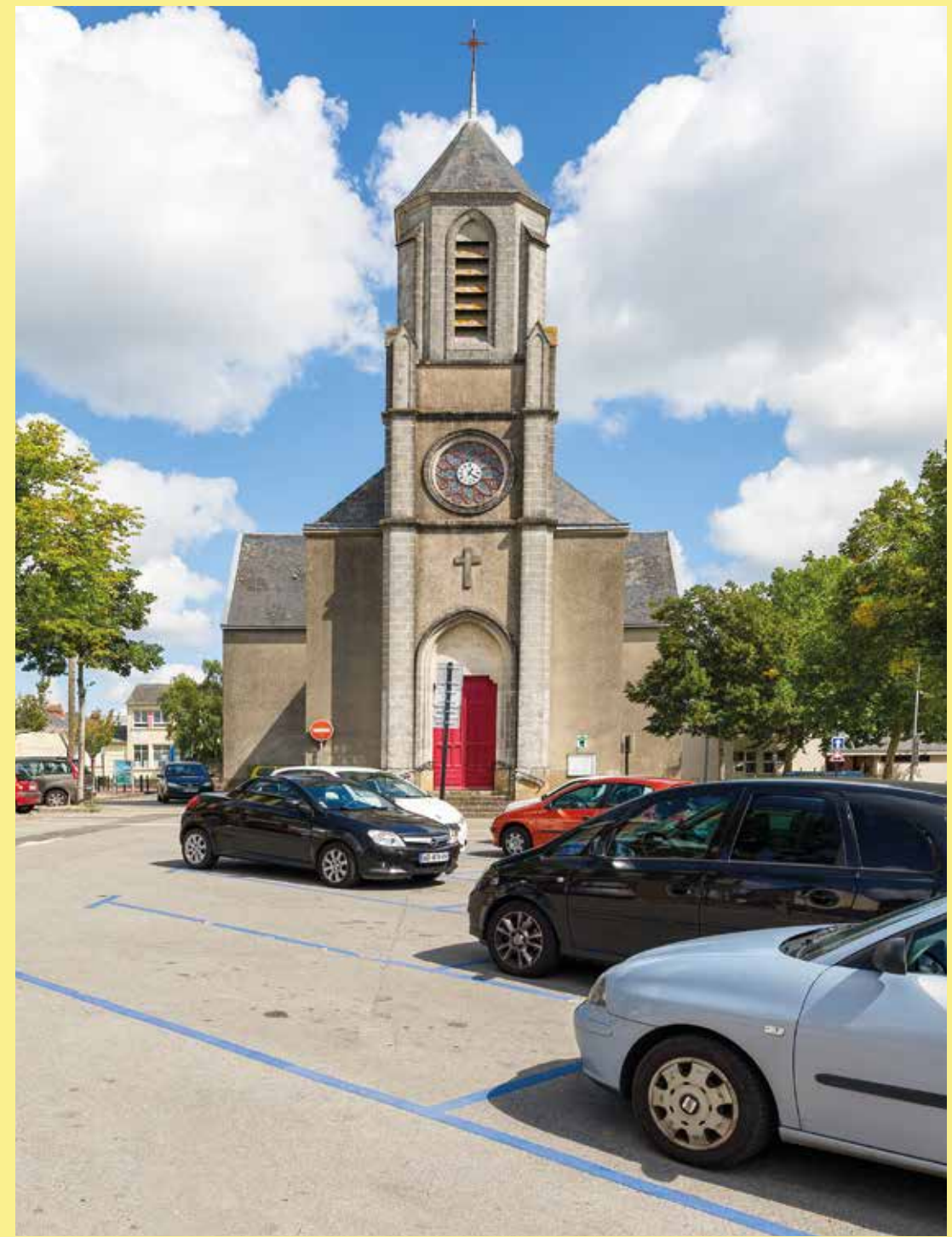


« L'aménagement des espaces publics du centre-bourg est un enjeu fort pour le quartier. C'est un espace actif, habité et fédérateur pour tous les habitants. Nous cherchons à améliorer l'équilibre entre le confort du piéton et l'accessibilité des commerces. Le projet est aujourd'hui très attendu. »

THOMAS QUÉRO, ADJOINT AU MAIRE DE NANTES, EN CHARGE DE LA FORME DE LA VILLE, DE L'URBANISME DURABLE ET DES PROJETS URBAINS

### Place François Dollier de Casson

Un grand parvis piéton sera créé place de l'Église pour créer un espace plus confortable et sécurisé.



« Depuis quelques années, notre patientèle s'élargit et se diversifie avec l'installation de jeunes familles dans le quartier. L'arrivée progressive de commerces de proximité présage une nouvelle dynamique commerciale. On voit le quartier se transformer avec des aménagements propices aux déplacements à pied. Ça va dans le bon sens ! »

DR MARIE SIMON, GÉRANTE DE LA PHARMACIE DE SAINT-JOSEPH DEPUIS 2016

### Place des Tonnelliers

La place des Tonnelliers continuera à accueillir le marché hebdomadaire et le parking sera réaménagé. Pour les piétons et les cyclistes, des bancs, tables de pique-nique et appuis vélos seront intégrés aux aménagements.



Photo issue du travail artistique de l'Atelier Photographique de l'Erdre autour de l'évolution du quartier.



ma rue  
mon quartier  
ma ville



Les Jardins authentiques.  
Promoteur : Cogedim.  
Architecte : de Alzua +.

# Erdre 1/3 Porterie

Bourg Ouest : une extension  
du centre-bourg vers l'Erdre

Au contact direct du bourg de Saint-Joseph en direction de l'Erdre, Bourg Ouest a été le premier secteur à sortir de terre. Un secteur entre ville et nature dont la vocation, avant tout résidentielle, répond au besoin de logements à Nantes. Pas besoin de faire des kilomètres pour faire ses courses ou ses activités !

Ici se construit une ville qui se pratique à pied et à vélo. Car Bourg Ouest, ce sont aussi des commerces et des services de proximité qui viennent renforcer ceux du centre-bourg. C'est avec l'ouverture de l'enseigne Intermarché en 2021 et de commerces de proximité que s'achève l'aménagement du secteur.

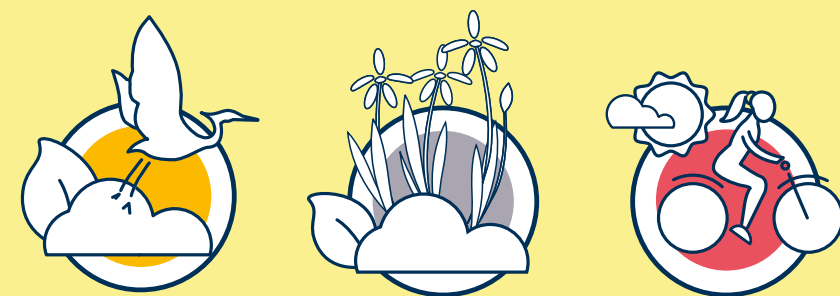


Sur un terrain de 3 000 m<sup>2</sup>, 9 familles, réunies en association, ont construit 10 maisons individuelles groupées, économes en énergie, avec un jardin, un parking souterrain mutualisé, et une maison commune pour accueillir les fêtes entre voisins et les proches en visite. Le premier exemple d'habitat participatif sur le quartier.



## LOGEMENTS

La vocation résidentielle de Bourg Ouest s'est traduite par la construction d'environ 900 logements avec une offre mixte, dont Escapades, le 1<sup>er</sup> projet d'habitat participatif du quartier. Un lieu de vie solidaire et intergénérationnel, proche de la ville, des services et des transports urbains avec des espaces verts à proximité. Escapades est habité depuis 2014.



« Regarder le quartier comme si on ne l'avait jamais vu. »

Georges Pons, animateur de l'Atelier Photographique de l'Erdre

Photo issue du travail artistique de l'Atelier Photographique de l'Erdre autour de l'évolution du quartier.



ma rue  
mon quartier  
ma ville



# Erdre Porterie

ICI

2/3

## Bourg Ouest : une extension du centre-bourg vers l'Erdre (suite)

### COMMERCES ET SERVICES

Bourg Ouest, ce n'est pas que du logement. Dans la continuité des commerces et services du centre-bourg, la rue Barbara accueille, en 2021, un supermarché, doté d'un parking de 117 places, et 10 commerces de proximité. Cette continuité commerçante, qui se déploie jusqu'aux rues de la Planche au Gué et des Grands Pâtis, répond au quotidien des habitants, améliore la qualité de vie et renforce les déplacements doux.



### ESPACES PUBLICS

De nouvelles rues tissent des liens dans le quartier. La rue Barbara et la rue de la Planche au Gué notamment, permettent le prolongement commercial et résidentiel du centre-bourg.



Rue de la Planche au Gué.

### ÉQUIPEMENT

Bourg Ouest a vu se construire des équipements publics et associatifs qui répondent aux besoins quotidiens des familles, comme le groupe scolaire du Linot, la crèche Hansel et Gretel, ou la Maison du projet.



Le groupe scolaire du Linot, entièrement transformé, avec 4 classes supplémentaires, un nouveau restaurant scolaire et un centre de loisirs pour 125 enfants (2011).



Françoise Rabin, directrice de la crèche associative bilingue franco-allemande Hansel et Gretel, ouverte en 2008 et agrandie en 2017 (40 places).

« Dans ce quartier en forte croissance, le supermarché de proximité permettra à la fois de dynamiser le commerce existant, de participer à l'animation du centre-bourg et de faciliter le quotidien des habitants qui pourront faire leurs courses à deux pas de chez eux. »

LUC VISSUZAIN, DIRECTEUR TERRITORIAL AMÉNAGEMENT  
CHEZ NANTES MÉTROPOLE

« Notre supermarché bénéficiera d'un emplacement idéal et accueillant, rue Barbara. Les réaménagements du quartier ont permis d'apaiser la circulation et redonnent toute leur place aux piétons, un véritable atout pour les commerces de proximité. »

STÉPHANE HOUSSIN, DIRECTEUR DU FUTUR INTERMARCHÉ

Photo issue du travail artistique de l'Atelier Photographique de l'Erdre autour de l'évolution du quartier.

« Il y a une certaine facilité à photographier un nouveau quartier, ou les nouveautés dans un quartier : le regard est attiré par ce qui n'est pas habituel, par ce qui est surprenant. Mais c'est la sensibilité du photographe, et aussi sa capacité à faire des choix de prise de vue et à construire son image, qui vont donner un sens aux photographies. »

Georges Pons, animateur de l'Atelier  
Photographique de l'Erdre



ma rue  
mon quartier  
ma ville



# Erdre Porterie

ICI

3/3

## Bourg Ouest : une extension du centre-bourg vers l'Erdre (suite)

### ESPACES VERTS

Pour respirer, pour profiter de temps de loisirs et de jeux, Bourg Ouest est ponctué de squares situés au plus près des habitations. Ils sont gérés par les Parcs et Jardins de la Ville de Nantes.

- **LE SQUARE DU HASARD**, principalement destiné aux tout petits, a fait l'objet d'une démarche de concertation avec la crèche Hansel et Gretel et les habitants.
- **LE SQUARE DE L'EMBELLIE**, avec des jeux et des cabanes, a été ouvert début 2014.
- **LE SQUARE DE L'ERDRE**, rue des Grands-Pâtis, a été livré en 2015.



Le Square du Hasard.



Les jardins partagés du Trait d'Oignon, aménagés en 2016, accueillent un potager et un terrain libre équipé d'une table de pique-nique de 8 m de long et de 90 jardinières, dont 30 plantés d'aromates, fleurs et autres comestibles. Une initiative d'un groupe d'habitants accompagné par le collectif Dérive.



Le Square de l'Embellie.

« Nous nous sommes dit que le jardinage était un bon prétexte pour tisser des liens entre les gens. Ce jardin, nous souhaitons en faire un lieu libre, ouvert à tous, sans trop de contraintes. Chacun doit s'approprier le lieu en fonction de ses envies. »

LUCIE, MARIE ET LUCIE, EN 2016 À L'OCCASION DE L'AMÉNAGEMENT DU JARDIN DU TRAIT D'OIGNON



### LE BOIS HUE, PLUS ACCESSIBLE ET PLUS CONVIVAL

Le Bois Hue fait partie du patrimoine du quartier. De l'ancien château du XVII<sup>e</sup>, il ne reste aujourd'hui que le logis central restauré, un bassin d'ornementation et un ancien mur d'enceinte de la même période, rénovés en 2016, ainsi qu'un boisement historique. À la demande des habitants, le parc sera mis en valeur et plus accessible à tous : prairie, verger, sous-bois, équipements de loisirs de plein air, aire de jeux, cheminements adaptés aux personnes à mobilité réduite, etc. Véritable lien entre la nature et la ville, le Bois Hue s'intègre dans la trame verte de Saint-Joseph et participe au maintien de la biodiversité.

### UNE ÉTUDE APPROFONDIE SUR LES ARBRES DU PARC



Pour pouvoir accueillir le public dans de bonnes conditions, Oréade Brèche, bureau d'études en Environnement et Développement, a mené en 2020 une étude arboricole. Objectifs : estimer l'intérêt écologique des arbres, identifier les problèmes potentiels de sécurité et préconiser les interventions nécessaires à mener dans le respect des arbres présents.

417  
ARBRES

recensés dans le parc  
du Bois Hue, dont certains  
ont plus de

200  
ANS



ma rue  
mon quartier  
ma ville





Situé au nord-ouest de la ZAC, le secteur de la Conardière se déploie sur 2,5 ha en limite du secteur classé de la vallée de l'Erdre. C'est dans un cadre naturel remarquable, composé de prairies, de boisements et de chemins de traverse, que va se construire, à l'horizon 2024, un programme d'habitat qui se veut exemplaire en termes de transition écologique. Une initiative qui s'inscrit dans une démarche globale d'un urbanisme décarboné et responsable, portée par Nantes Métropole.

# Erdre Porterie

## La Conardière : habiter la forêt



Plan du secteur Conardière.



ma rue  
mon quartier  
ma ville

# Erdre Porterie

ICI

## La Conardière : habiter la forêt

### Paysage



Le projet de la Conardière a pour ambition de développer un mode d'habitat en sous-bois. Répartis en 10 îlots, 105 logements intermédiaires, construits en lanières orientées nord-sud, seront largement ouverts sur le paysage environnant. Ils seront desservis par des venelles forestières réservées aux piétons et aux vélos. À la Conardière, on viendra « habiter la forêt ».

### Logements



Confort et respect de l'environnement : les logements disposeront chacun d'une orientation traversante ou multiple, d'un accès individuel et d'un espace extérieur privatif. L'ambition du projet est aussi de construire les logements en matériaux biosourcés : bois, béton de chanvre ou de paille... Associés dès le départ du projet dans le cadre d'un partenariat, les acteurs de la construction devront atteindre le niveau 3 du Label bâtiment biosourcé, le plus élevé dans la construction.

Le site de la Conardière, photos prises en 2021.



« Le programme annuel de l'Atelier Photographique de l'Erdre alterne apports techniques et artistiques, séances de mise en pratique, critiques des photographies de ses membres, préparation d'expositions, visites d'exposition, découvertes de photographes.  
Objectif : permettre à tous de progresser ensemble et en toute convivialité. »  
Georges Pons, animateur de l'Atelier Photographique de l'Erdre

Photo issue du travail artistique de l'Atelier Photographique de l'Erdre autour de l'évolution du quartier.



ma rue  
mon quartier  
ma ville



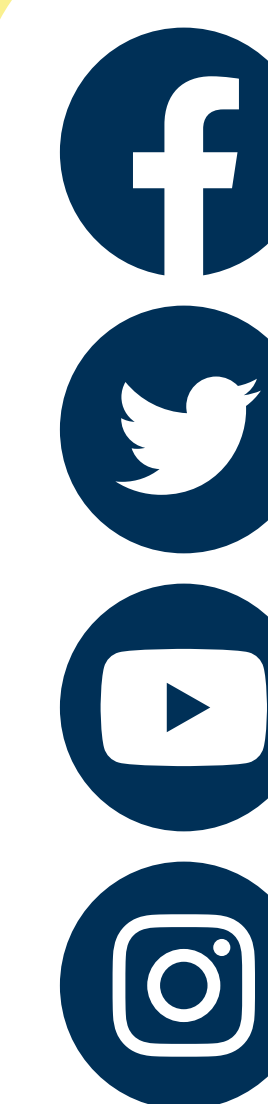
# Erdre Porterie

Plan du secteur Vergers du Launay



## Vergers du Launay : un quartier mixte et novateur

Comme son nom l'indique, le secteur des Vergers du Launay présente une belle trame de nature tissée de bocages et d'anciens vergers. Ce secteur déjà habité se déploie sur 7 hectares en bordure de la route de Carquefou. Logements, équipements, espace vert, commerces et services de proximité, projets d'habitat participatif composent un secteur d'une grande mixité qui achèvera sa transformation en 2022.



ma rue  
mon quartier  
ma ville



PROGRAMME ESCAPADES

**Erdre** **ICI**  
**Porterie**

Vergers du Launay :  
un quartier mixte  
et novateur

**Logements**



La construction d'environ 512 logements collectifs, individuels et intermédiaires, en location sociale comme en accession abordable et libre, permet la mixité sociale sur le secteur.

**L'HABITAT PARTICIPATIF  
S'IMPLANTE DURABLEMENT  
DANS LE QUARTIER**

Après le projet Escapades, réalisé en 2014 sur Bourg Ouest et Les Jardins de Barbara en 2021, un projet d'habitat participatif est en cours sur les Vergers du Launay : Ô de l'Erdre.

L'habitat participatif est une nouvelle façon de construire son logement en favorisant le vivre-ensemble, tout en préservant son intimité. Les futurs habitants conçoivent collectivement leur lieu de vie (logements, espaces mutualisés et collectifs, gestion de ces espaces) pour répondre à leurs besoins et à la vie entre voisins qu'ils souhaitent créer.

Une initiative de Nantes Métropole, développée par Nantes Métropole Aménagement.

« J'apprécie cette démarche pour la solidarité, le respect et le partage qu'elle permet. »

HABITANT DU COLLECTIF LES JARDINS DE BARBARA - NANTES MÉTROPOLE HABITAT



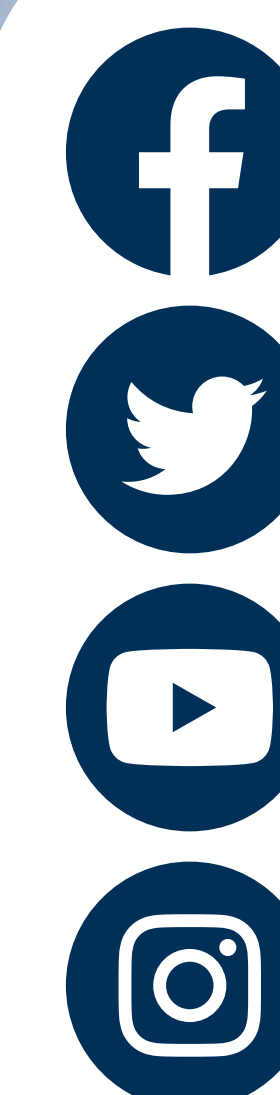
PROGRAMME WHITE



LES JARDINS DE BARBARA



AULNEO & OAKWOOD



ma rue  
mon quartier  
ma ville



# Erdre ICI Porterie

Vergers du Launay : un quartier mixte et novateur

## Équipements

Implanté le long de la route de Carquefou, le programme Les Rives de l'Erdre abrite un établissement d'hébergement pour personnes âgées dépendantes (EHPAD) de 80 places, une mini-crèche de 10 places "Les Ty Loups" et 17 logements destinés aux personnes âgées autonomes à revenus modestes. Un programme emblématique de la pluralité des usages souhaitée sur le quartier.

ATLANTIQUE HABITATIONS  
ARCHITECTE : EMMANUELLE COLBOC

« Le bâtiment bénéficie d'une extraordinaire luminosité, avec ses grandes ouvertures sur l'extérieur, qui illustre parfaitement l'esprit dans lequel il a été conçu. »

BENOÎT PINEAU, PRÉSIDENT DE L'EHPAD LES RIVES DE L'ERDRE



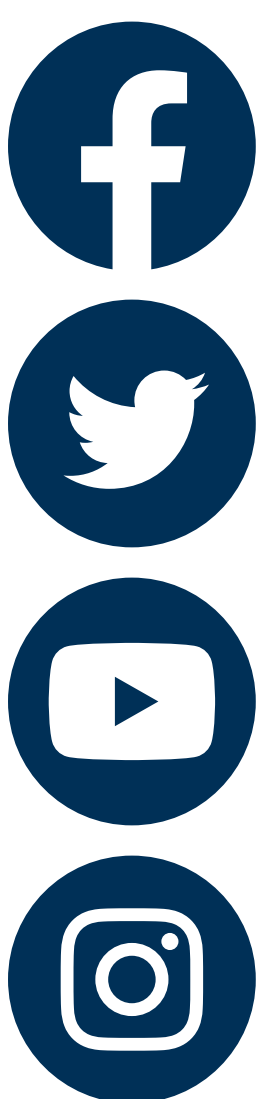
RIVES DE L'ERDRE

## Espace vert

Espace arboré de détente et de rencontre, le square Marie-Madeleine Fourcade a été livré à l'automne 2021. Son aménagement a fait l'objet d'un atelier de concertation avec les riverains. Il intègre ainsi un parcours sportif, une aire de jeux pour enfants, des tables de pique-nique, une table de ping-pong, un terrain polyvalent, un verger fruitier et des espaces de détente et un barbecue.



LE SQUARE MARIE-MADELEINE FOURCADE



ma rue  
mon quartier  
ma ville

# Erdre Porterie

Vergers du Launay : un quartier mixte et novateur

## Logements (suite)

**Le programme Les Jardins de Barbara** comprend 23 logements locatifs sociaux. Une partie des futurs locataires a été associée à toutes les étapes du projet. Le programme a été livré.

NANTES MÉTROPOLE HABITAT  
ARCHITECTE : MIMA

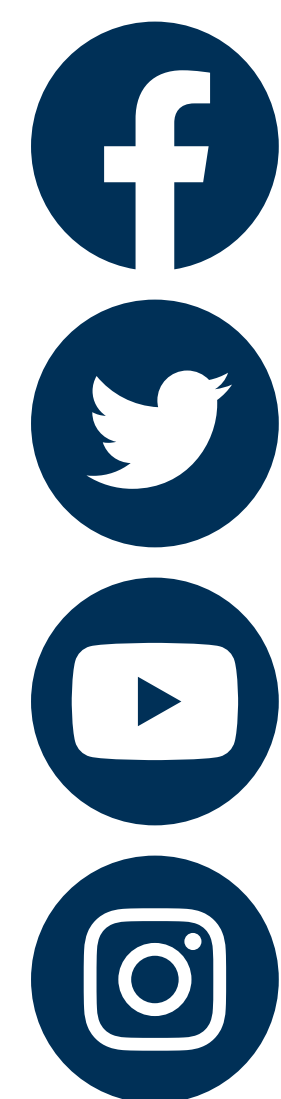
**Le programme Ô de l'Erdre**, avec trois maisons individuelles et un petit collectif de 7 logements, se répartit autour d'un grand jardin commun. Les travaux s'engagent au 3<sup>e</sup> trimestre 2021.

GRUPE CIF, COOPÉRATIVE DU LOGEMENT ABORDABLE  
ARCHITECTE : CLAAS ARCHITECTES

“ Les Jardins de Barbara est un habitat participatif 100% locatif, initié par le bailleur social Nantes Métropole Habitat, le premier en son genre à Nantes. Cet habitat est constitué d'un groupe d'habitants intergénérationnel et il s'inscrit dans une logique de solidarité, d'entraide, de bienveillance, de convivialité et de mutualisation d'espaces communs pour favoriser le vivre-ensemble (atelier de bricolage, cuisine d'été, jardin potager). Ce lieu de vie est une aventure humaine et collective. »

LE COLLECTIF DES JARDINS DE BARBARA

LES JARDINS DE BARBARA



ma rue  
mon quartier  
ma ville



# Erdre Porterie

1/3

ICI

Bourg Nord, entre bourg et nature

Vivre au contact de la nature : c'est ce que propose le secteur Bourg Nord, avec ses prairies boisées, ses chemins de traverse et ses haies bocagères. Environ 330 logements, un collège, une ligne de Chronobus et des espaces de détente sont venus s'insérer dans le paysage dans le respect de la biodiversité.

## LOGEMENTS

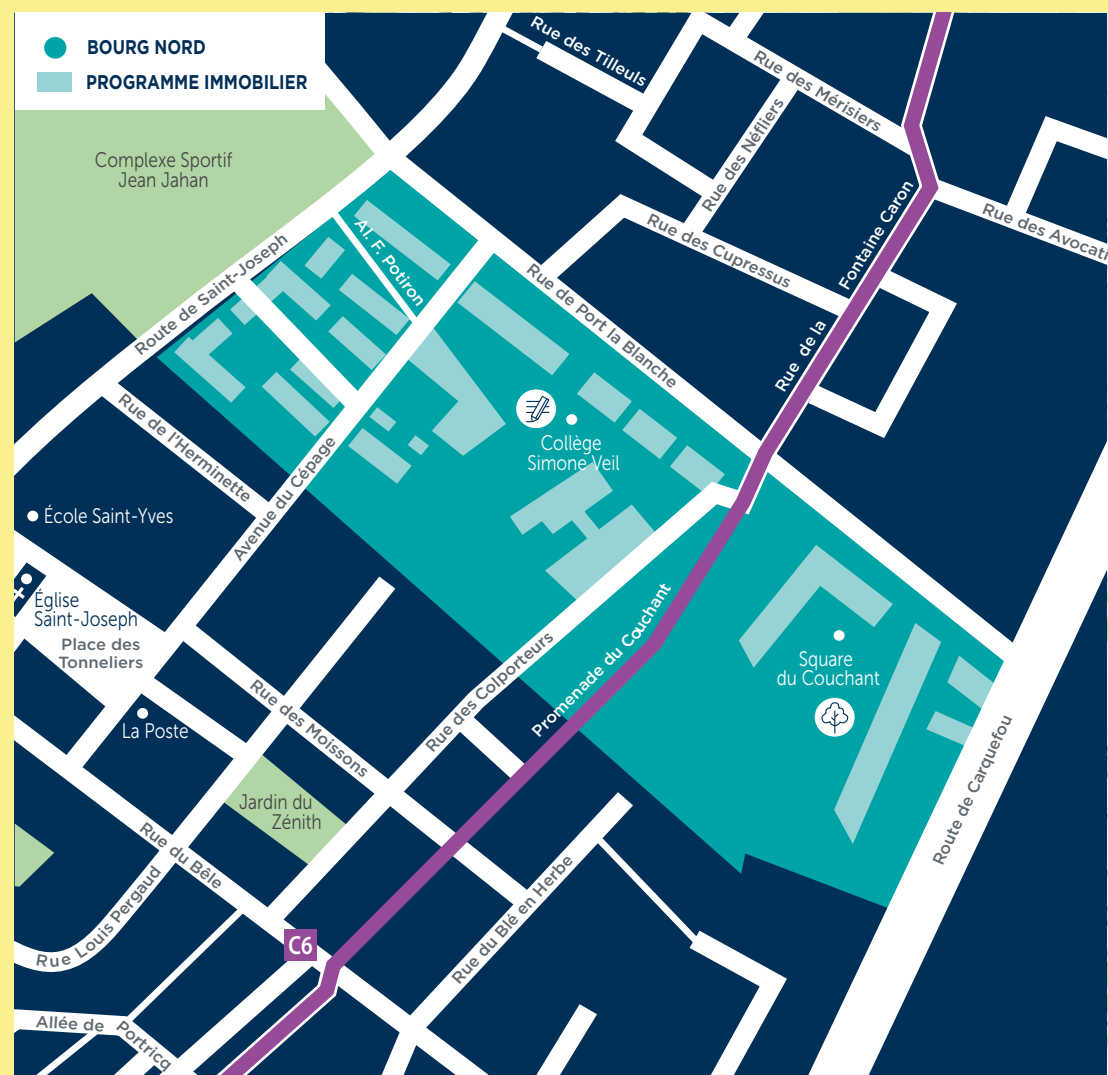
Le troisième secteur du projet urbain a vu se construire 330 logements, dont 1/3 de logements sociaux, 1/3 de logements abordables et 1/3 de logements libres.



Le programme Chlorophylle comprend 45 logements collectifs en accession libre. Des logements en pleine nature, au calme et proches de la ville.



Le programme de Nantes Métropole Habitat comprendra 31 logements locatifs. Situé au bord de la route de Carquefou, il fait le lien avec le quartier Champ de Manœuvre.



Plan du secteur Bourg Nord.

## TRANSPORTS

L'arrivée de la ligne C6 de Chronobus en 2013 à Erdre Porterie a changé la vie des habitants. Rapide, performante, régulière, elle relie le site de la Chanterrie au centre-ville en 25 minutes environ. Elle est connectée aux trois lignes de tramway, au Busway et aux lignes C1, C2 et C3 de Chronobus. Plus de 9 kilomètres de bandes et pistes cyclables ont été créés à cette occasion, notamment allée de l'Embellie et promenade du Couchant.

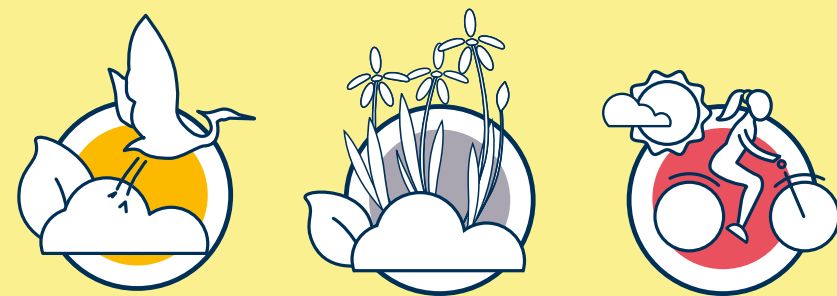


Photo issue du travail artistique de l'Atelier Photographique de l'Erdre autour de l'évolution du quartier.



ma rue  
mon quartier  
ma ville



# Erdre Porterie

ICI

2/3

Bourg Nord, entre bourg et nature (suite)

## ÉQUIPEMENTS

Le site de Bourg Nord a été choisi par le Conseil Départemental pour accueillir un collège afin d'accompagner le dynamisme démographique du secteur. Ouvert à la rentrée 2017, le collège Simone Veil compte 20 classes, permettant l'accueil de 500 à 600 élèves (une extension du collège est prévue avec la création de 4 nouvelles classes).



Un soin particulier a été apporté à la qualité de vie à l'intérieur du collège, avec un objectif de performance énergétique supérieur de 10% aux objectifs réglementaires.

## ESPACES VERTS

Comme dans l'ensemble du quartier, Bourg Nord accueille des espaces verts de proximité près des habitations. En lien avec les autres squares et jardins d'Erdre Porterie, le square du Couchant constitue un espace de respiration et de détente.



Le square du Couchant, destiné aux plus grands, s'intègre dans un réseau de parcs et de squares. Des lieux de détente essentiels au quotidien et situés à proximité des lieux d'habitation.



Photo issue du travail artistique de l'Atelier Photographique de l'Erdre autour de l'évolution du quartier.



« La photographie est une activité artistique riche et passionnante, mais aussi exigeante, en temps et en investissement personnel. Elle suppose de pratiquer régulièrement, ainsi que de soumettre ses photographies à la critique collective, bienveillante et constructive. »  
Georges Pons, animateur de l'Atelier Photographique de l'Erdre



ma rue  
mon quartier  
ma ville



# Erdre ICI Porterie

## 3/3 Bourg Nord, entre bourg et nature (suite)

### Tirer parti de l'environnement

Vert par nature, Bourg Nord ne manque pas d'espaces naturels dont certains sont classés en espaces boisés, en espaces paysagers et en zones humides au PLUM (Plan Local d'Urbanisme Métropolitain). Il constitue même un trait d'union naturel entre le Champ de Manœuvre et le centre-bourg jusqu'à l'Erdre.

#### SON AMÉNAGEMENT TIEN COMPTE DU PAYSAGE ET LE MET EN VALEUR :

- La continuité naturelle est-ouest entre le Champ de Manœuvre et l'Erdre accueille deux corridors écologiques, accessibles aux piétons, aux vélos, mais aussi à la flore et à la faune.
- Dans le sens nord-sud, le Chronobus traverse une vaste prairie arborée.
- Près du collège, une zone humide forme une réserve écologique naturelle. Elle est préservée.
- Au nord, la rue de Port la Blanche conserve son cachet de route de campagne. Les programmes de logements sont construits en retrait de la route pour valoriser les haies bocagères et plus globalement l'écosystème existant.

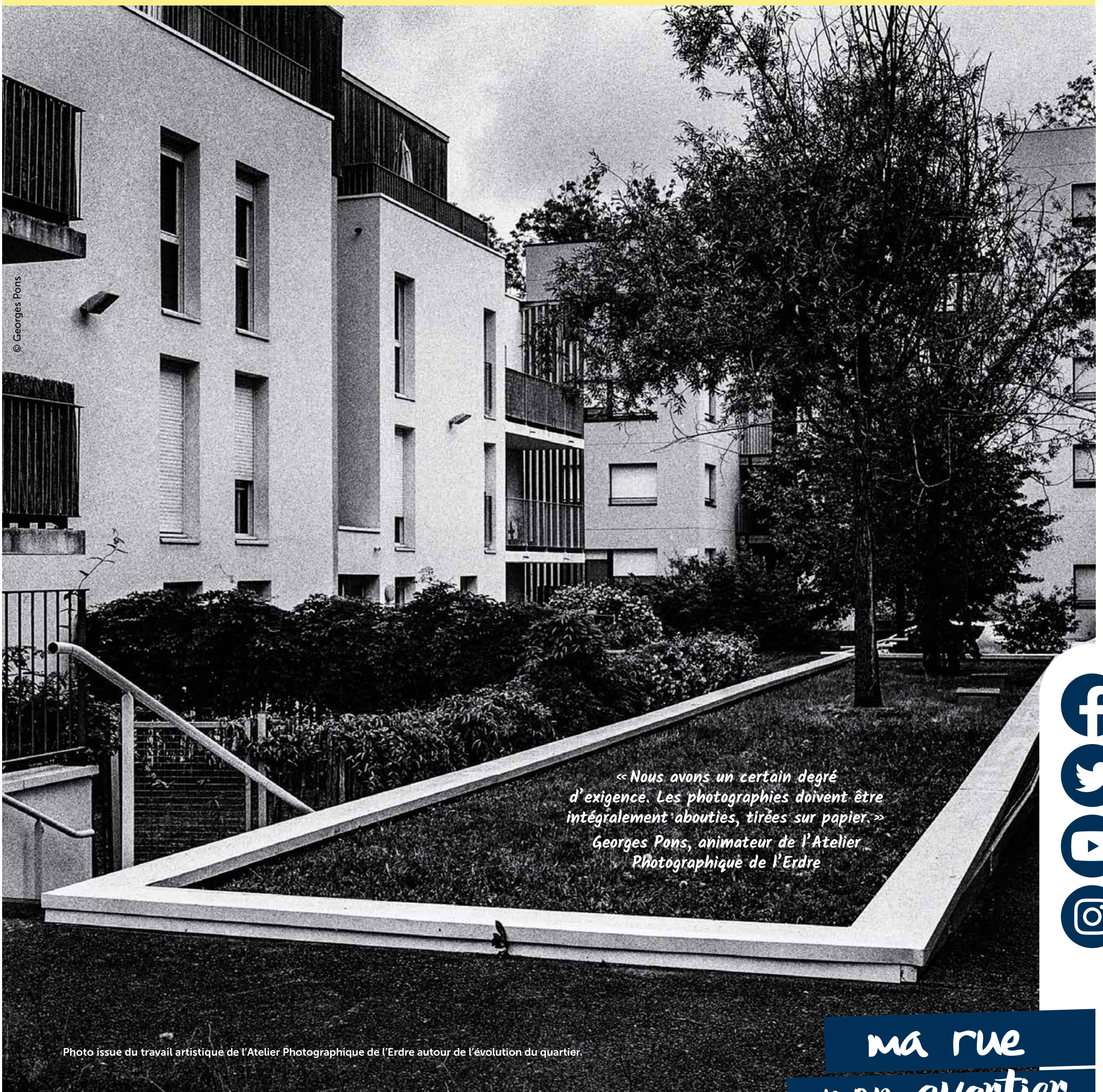


### UN CORRIDOR ÉCOLOGIQUE, QU'EST-CE QUE C'EST ?

Un corridor écologique est un passage qui relie des espaces naturels en limitant les obstacles. Il permet à la faune et à la flore de se déplacer ou de se propager pour se nourrir ou se reproduire. C'est un élément essentiel de la conservation de la biodiversité et du fonctionnement des écosystèmes.

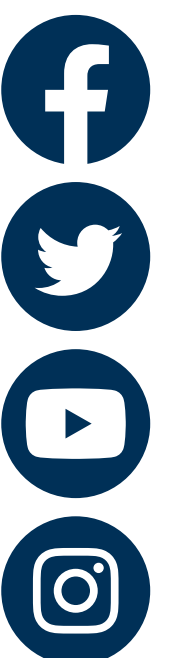


Les espaces naturels protégés du quartier, comme le bassin du Bois Hue, constituent de formidables réservoirs de biodiversité.



« Nous avons un certain degré d'exigence. Les photographies doivent être intégralement abouties, tirées sur papier. »  
Georges Pons, animateur de l'Atelier Photographique de l'Erdre

Photo issue du travail artistique de l'Atelier Photographique de l'Erdre autour de l'évolution du quartier.



ma rue  
mon quartier  
ma ville



# Erdre 1/3 Porterie

ICI

Bêle Champ de Tir, entrée sud du quartier

Situé le long de la route de Carquefou et à proximité de la zone artisanale, le secteur Bêle Champ de Tir compose l'entrée sud du quartier. Ce secteur, avant tout résidentiel, compte aussi des commerces, des équipements, des jardins et des espaces publics de grande qualité. Lieu de mémoire, le monument aux fusillés imprime sa marque au quartier.

## LOGEMENTS

740 logements ont été construits, en location sociale comme en accession libre et abordable, proposant une grande variété de formes architecturales.



Innovant, le programme Villavenir, livré en 2013, a permis la construction de 6 maisons individuelles à énergie positive, c'est-à-dire produisant plus d'énergie qu'elles n'en consomment.



Plan du secteur Bêle Champ de Tir.

## UN SITE QUI S'INSCRIT DANS L'HISTOIRE DE LA SECONDE GUERRE MONDIALE

Le Bêle est un ancien champ de tir militaire devenu lieu de mémoire. Il fut, pendant la Seconde Guerre Mondiale, le principal lieu d'exécution des otages et résistants à Nantes. Plus de 80 personnes y ont trouvé la mort. C'est là notamment que, le 22 octobre 1941, furent fusillés 16 prisonniers en représailles de la mort de Karl Hotz, responsable des troupes d'occupation allemandes à Nantes.



"Les otages", une œuvre de Jules Pascin installée sur le site en 1991.

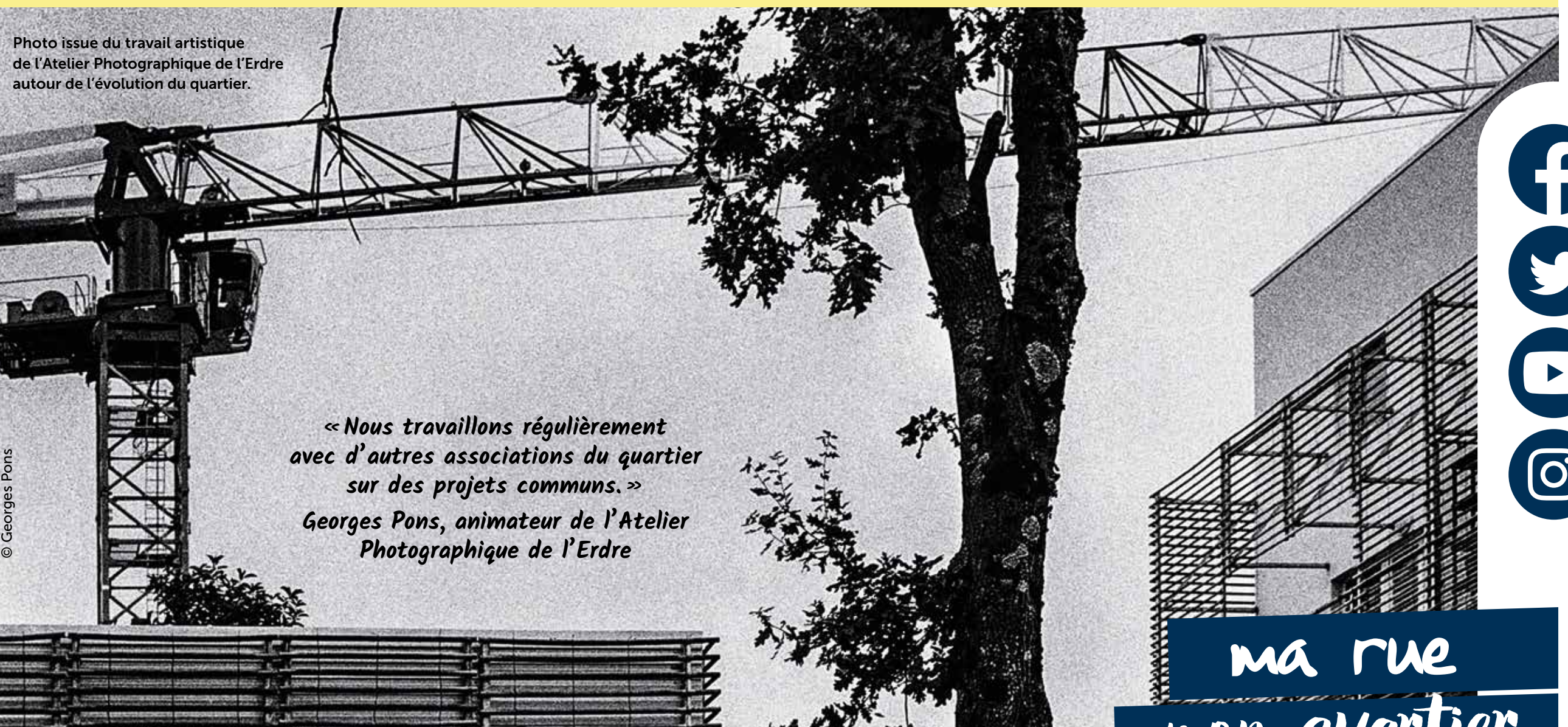


Photo issue du travail artistique de l'Atelier Photographique de l'Erdre autour de l'évolution du quartier.

« Nous travaillons régulièrement avec d'autres associations du quartier sur des projets communs. »  
Georges Pons, animateur de l'Atelier Photographique de l'Erdre



ma rue  
mon quartier  
ma ville



# Erdre Porterie

ICI

2/3

Bêle Champ de Tir, entrée sud du quartier  
(suite)

## ÉQUIPEMENTS

Habillé de bois et de métal noir, le gymnase Jean-Vincent, livré en 2015, est implanté rue Claude et Simone Millot.

Il comprend de nombreux équipements :

- 1 tribune de 260 places assises,
- 1 grande salle multisports (1 232 m<sup>2</sup>) pour la pratique des sports collectifs,
- 1 salle de 520 m<sup>2</sup> consacrée à la pratique du tennis de table,
- 1 espace de convivialité,
- 6 vestiaires joueurs, 2 vestiaires arbitres,
- 2 bureaux associatifs.



Le gymnase Jean-Vincent. Bordée d'une tribune de 260 places assises, une grande salle de 44 mètres sur 28 permet la pratique de sports collectifs.

« Le gymnase Jean-Vincent répond à de vrais besoins. Il est moderne, fonctionnel et entièrement accessible à tous les publics, s'intégrant dans le plan d'actions de la Ville de Nantes en faveur du handisport et du sport adapté. Plus largement, cet équipement de proximité assure un rôle de lien social, très structurant pour le quartier et pour la dynamique associative. »

ALI REBOUH, ADJOINT AUX SPORTS DE LA VILLE DE NANTES



Photo issue du travail artistique de l'Atelier Photographique de l'Erdre autour de l'évolution du quartier.



ma rue  
mon quartier  
ma ville



# Erdre Porterie

ICI

3/3

Bêle Champ de Tir, entrée sud du quartier  
(suite)

## ESPACES PUBLICS

Sur toute sa longueur, Bêle Champ de Tir est bordé par la route de Carquefou. Pour une circulation plus apaisée et pour un meilleur partage de la voie entre les différents modes de déplacement, elle a été réaménagée en boulevard urbain.



Après 11 mois de travaux, la route de Carquefou a été livrée en novembre 2020.

Pour desservir le quartier, de nouvelles rues ont été créées. La partie sud du secteur se structure autour de la rue Claude et Simone Millot, du nom d'un couple de résistants nantais, déporté pendant la Seconde Guerre. La rue relie la route de Carquefou au boulevard de la Beaujoire, permettant au passage la mise en valeur du Monument aux Fusillés.

À Erdre Porterie, les espaces verts ne sont jamais très loin. Propices à la détente et aux jeux des enfants, deux squares – squares du Champ de Tir et Edouard et Raymond Hervé ont été conçus et aménagés en concertation avec les habitants. Ils ont été livrés en 2014-2015.



Le square Champ de Tir a été réalisé en retrait du monument, avec une aire de jeux et des espaces de repos.



Le square Edouard et Raymond Hervé. Raymond Hervé, résistant, a été fusillé en 1943 au champ de tir du Bêle.



Photo issue du travail artistique de l'Atelier Photographique de l'Erdre autour de l'évolution du quartier.



ma rue  
mon quartier  
ma ville